

*Asp
Göteborg
Publikation*

SVERIGEBILDEN

I

TV-NYHETERNA

En undersökning av Stockholms-
dominansen i Rapport (1986-1995)
och Nyheterna (1991-1995)

Kent Asp

ARBETSRAPPORT NR 57

ARBETSRAPPORT
INSTITUTIONEN FÖR
JOURNALISTIK OCH MASSKOMMUNIKATION
GÖTEBORGS UNIVERSITET

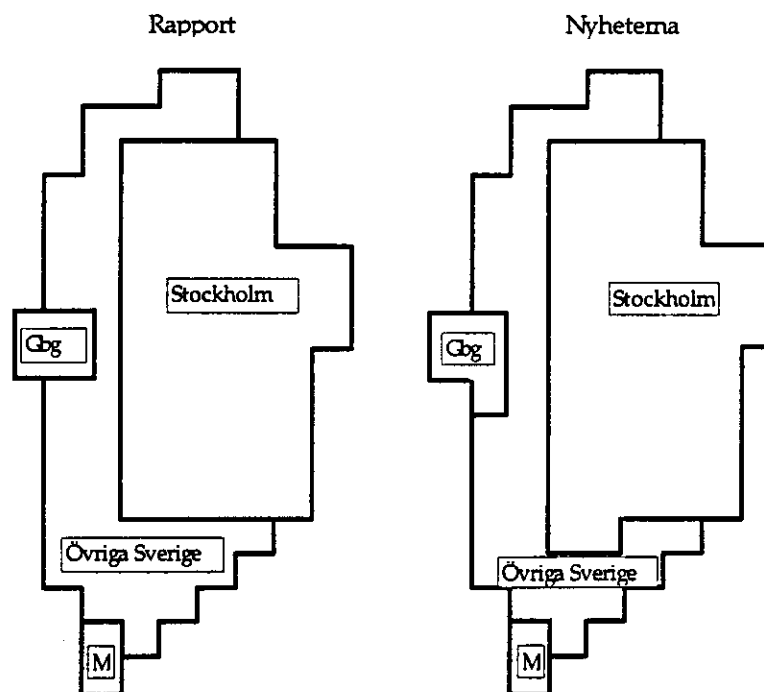


Institutionen för journalistik och masskommunikation (JMG)
Göteborgs universitet

SVERIGEBILDEN
I
TV-NYHETERNA

**En undersökning av Stockholmsdominansen i Rapport (1986-1995)
och Nyheterna (1991-1995)**

av
Kent Asp



INNEHÅLL

FÖRORD	1
GEOGRAFISK MÅNGFALD.....	2
SVERIGEBILDEN - INNEHÅLL, PRODUKTION, PERSPEKTIV.....	2
TVÅ UNDERSÖKNINGAR	4
SVERIGEBILDEN I - INSPELNINGSPLATS	5
SVERIGEBILDEN I I- PRODUKTIONSPLATS	9
SVERIGEBILDEN III- PERSPEKTIV.....	13
SVERIGEBILDEN I TV:s NYHETSPROGRAM - SAMMANFATTNING OCH SLUTSATSER.....	18
REFERENSER.....	20

FÖRORD

Syftet med undersökningen är att studera **Sverige bilden** i TV:s nyhetsprogram, med särskild tonvikt vid TV2:s nyhetsprogram **Rapport** under åren 1986-1995. Intresset fokuseras till frågan om det kan sägas råda en **Stockholmsdominans** i televisionens nyhetsprogram.

Studien ingår som en del i ett större forskningsprojekt där syftet är att studera vad som i ett kvalitetsperspektiv har hänt med nyhetsbevakningen i svensk television mot bakgrund av etermediemonopolets avskaffande och tillkomsten av en ny reklamfinansierad TV-kanal.

En tidigare arbetsrapport **Kommersialiserade TV-nyheter - på gott och ont** (JMG-rapport nr 1995:50) har behandlat frågan vad den nya konkurrenssituationen inneburit för nyhetsbevakningens kommersialisering i svensk television. Ursprungligen var det tänkt att denna andra arbetsrapport skulle behandla frågan om vad den nya konkurrenssituationen betytt för nyhetsbevakningens **mångfald**.

Men eftersom frågan om den geografiska mångfalden i TV-nyheterna och särskilt nyhetsverksamhetens koncentration till **Stockholm** starkt har aktualiserats i debatten under den senaste tiden har jag valt att bryta ut frågan om den geografiska mångfalden och publicera resultaten om Sverige bilden i TV-nyheterna i en särskild arbetsrapport.

Undersökningarna har lagts upp och utformats av undertecknad och genomförts inom ramen för ett av **HSFR** (Humanistiska samhällsvetenskapliga forskningsrådet) stött forsknings-program **Journalistik och demokrati - studier kring medie kvalitet**. Programmet bedrivs vid institutionen för journalistik och masskommunikation, Göteborgs universitet (JMG).

Sveriges Television (SVT) och TV4 har tillsammans bidragit till finansieringen av en del av undersökningarna.

Anna Maria Andersson och Catharina Bucht har utfört kodningsarbetet och Bengt Johansson har utfört datakörningarna och hjälpt till med undersökningarnas uppläggning. Samtliga tre har arbetat inom forskningsprogrammet Journalistik och demokrati.

Göteborg den 5 februari 1996

Kent Asp

GEOGRAFISK MÅNGFALD

Mångfald är ett mångtydigt och svårhanterat begrepp och kanske just därför ett av mediedebattens mest populära honnørsord (Asp, 1995a).

I princip kan medierna bidra till mångfalden på tre olika sätt: de kan **spegla** den mångfald och de olikheter som existerar i samhället, de kan ge **plats** för den mångfald av olika åsiktsriktningar som finns i ett samhälle och de kan bidra till mångfalden genom att erbjuda sin publik ett varierat **utbud**. (McQuail, 1992).

När det gäller nyhetsmediernas spegling av samhället kan mångfalden exempelvis gälla de politiska skillnader som finns i ett samhälle, de sociokulturella skillnaderna (klass, kön, ålder, språk, etniska minoriteter osv), men också den **geografiska** mångfald som existerar i ett samhälle när det gäller regioner och olika landsdelar.

Det centrala problemet, när det gäller den geografiska mångfalden i televisionens nyhetsrapportering, kan därför helt kort sägas handla om nyhetsverksamheten på ett tillfredsställande sätt "speglar landets olika delar".

Forskningsuppgiften blir att först ta reda på hur Sverige bilden faktiskt ser ut i TV:s nyhetsprogram och därefter diskutera hur denna bild "i verkligheten" förhåller sig till uppställda ideal och normativa utgångspunkter. I denna arbetsrapport koncentrerar jag mig på den första deskriptiva uppgiften, men berör också helt kort på slutet den andra uppgiften när jag redovisar de slutsatser som kan dras av undersökningens resultat.

SVERIGEBILDEN - INNEHÅLL, PRODUKTION, PERSPEKTIV

Enligt mitt sätt att se kan frågan om den geografiska mångfalden i ett nationellt TV-nyhetsprogram empiriskt studeras utifrån tre olika infallsvinklar.

Den första frågan gäller den **innehållsliga** mångfalden - i vilken utsträckning landets olika delar speglas i det nationella nyhetsprogrammet.

Graden av mångfald (eller Stockholmsdominans) kan i det här avseendet kan mätas på olika sätt: Ett sätt är att försöka avgöra vilken landsdel som nyhetsinslaget handlar om. Ett annat sätt är att försöka fastställa i vilken landsdel den rapporterade nyhetshändelsen utspelas. Ett tredje sätt är att försöka fastställa var någonstans i Sverige det aktuella inslaget är inspelat.

I denna undersökning har vi valt att bestämma nyhetsutbudets innehållsliga geografiska mångfald med utgångspunkt ifrån den **inspelningsplats** där inslaget spelats in. Konkret innebär det att inspelningsplats har kodats för varje

nyhetsinslag med utgångspunkt ifrån den information som ges i inslaget, i första hand genom de bilder som visas.

Den andra frågan gäller den **produktionsmässiga** mångfalden - i vilken utsträckning landets olika delar bidrar till produktionen av nyheter i det nationella nyhetsprogrammet.

I detta fall är det mer självklart hur graden av mångfald (eller Stockholmsdominans) i nyhetsverksamheten skall mätas: Det gäller helt enkelt att fastställa vem som har gjort inslaget - att avgöra var någonstans i Sverige som det aktuella nyhetsinslaget har producerats.

Nyhetsutbudets produktionsmässiga mångfald har i denna undersökning med andra ord bestämts med utgångspunkt ifrån den **produktionsplats** där inslaget gjorts. I detta fall är det programprotokolluppgifter om vilka distrikt som producerat inslagen i Rapportens 19.30-sändning som avgjort vilken produktionsplats som kodats.

Den tredje frågeställningen gäller det **perspektiv**, den journalistiska attityd eller den grundläggande värdering som genomsyrar nyhetsrapporteringen. De nyheter som rapporteras i ett nationellt TV-nyhetsprogram kan både **innehållsmässigt** och **produktionsmässigt** mycket väl spegla landets olika delar men kan samtidigt kännetecknas av ett centrumperspektiv. Den geografiska koncentrationen består i detta fall av att nyhetsredaktionen låter ett stockholmsperspektiv genomsyra nyhetsutbudet i sin helhet, bland annat genom att ett Stockholmsperspektiv präglar den bild som ges av övriga Sverige.

För att få en uppfattning om i vilken utsträckning det kan sägas existera ett **Stockholmsperspektiv** i TV-nyheterna jämförs den bild som ges i de inslag som är inspelade i Stockholm med de inslag som är inspelade i övriga Sverige i tre olika avseenden: vilka typer av **aktörer** som intervjuas, vilka **ämnesområden** som tas upp samt vilka slags **nyhetshändelser** som uppmärksammas i "Stockholmsinslag" respektive "landsortsinslag".

TVÅ UNDERSÖKNINGAR

De svar som här ges på frågorna om den innehållsliga, den produktionsmässiga och den värderingsmässiga geografiska mångfalden i TV-nyheterna bygger på två olika undersökningar.

Den första är en studie av **Rapports 19.30-sändning under tio år** - varje år från 1986 till 1995. Syftet med denna mycket omfattande studie är främst att få en uppfattning om den utveckling som ägt rum över tid. Har Stockholmsdominansen ökat eller har vi fått en mer mångsidig Sverigebild i Rapport?

Denna studie där både "inspelningsplats" och "produktionsplats" har undersökts bygger på en analys av Rapports programprotokoll. Var fjärde dags sändning har undersökts eller sammanlagt 5 805 inslag. I undersökningen ingår enbart reportageinslag. Telegram och telegramliknande inslag ingår inte. Dels därför att "inspelningsplats" antingen inte är relevant eller helt enkelt inte framgår, dels därför att "produktionsplats" när det gäller telegraminslag per definition alltid blir redaktionen i Stockholm.

En viktig frågeställning gäller i vilken mån "**kanalomläggningen**" i september 1987 i en Stockholmsbaserad kanal (Kanal 1) och i en distriktsbaserad kanal (TV2) och "**nyhetsomläggningen**" i mars 1993 (då Rapport kraftigt utökade antalet nyhetssändningar, och där en av målsättningarna var ökad geografisk mångfald) har påverkat Sverige bilden. För att få ett svar på den frågan redovisas resultatet i en del tabeller uppdelat i **tre olika tidsperioder**: En period före "kanalomläggningen 1987" (1986/87=1/1 1986-31/8 1987), en period efter "kanalomläggningen 1987" fram till "nyhetsomläggningen 1993" (1/9 1987- 28/2 1993) och en period efter "nyhetsomläggningen 1993" (1/3 1993-31/12 1995).

Den **andra** studien är en jämförande undersökning av **Rapport** och TV4:s nyhetsprogram **Nyheter** under en period på sammanlagt **fem veckor** - en vecka under de fem åren mellan **1991 och 1995**. Denna undersökning bygger på en analys av en genomgång av programmen i sin helhet och kan därigenom användas för att ge en något mer ingående bild av inslagets "inspelningsplats" eftersom denna har kunnat fastställas med hjälp av de bilder som visats. I denna undersökning har dock inte "produktionsplats" analyserats. Här redovisas också (av skäl som framgått ovan) enbart resultatet för "reportageinslag" (För en mer ingående redovisning av denna undersökning hänvisas till arbetsrapporten Kommersialiserade TV-nyheter, nr 1995:50).

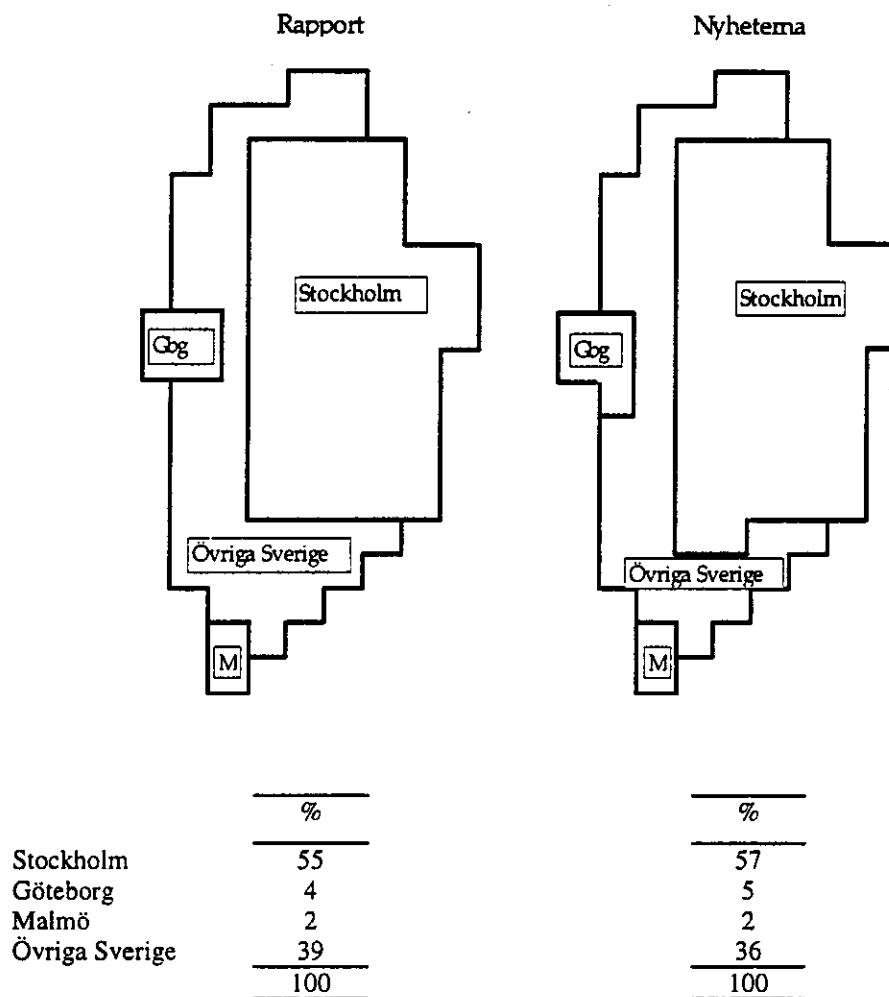
I det följande redovisas resultaten för de tre aspekter som undersökts när det gäller Sverige bilden - den geografiska mångfalden i TV:s nyhetsprogram.

SVERIGEBILDEN I - INSPELNINGSPLATS

I figur 1 redovisas en översiktskarta av Sverigebilden i Rapport och Nyheterna med utgångspunkt ifrån den geografiska plats där reportageinslagen är inspelade.

Stockholm dominerar som inspelningsplats både i Rapport och i Nyheterna - i den meningen att en majoritet av inslagen (55 respektive 57 procent) är inspelade i Storstockholm.

Figur 1. Sverigebilden i Rapport och Nyheterna 1991-1995.



Kommentar: Resultatet avser de fall då inspelningsplats framgår av reportageinslag

Även om det i denna speciella mening, går att tala om en Stockholmsdominans, kan man knappast säga att det generellt sett råder en storstadsdominans i TV-nyheterna. Resultatet tyder snarare på att inslagen från övriga Sverige är

förhållandevis jämt fördelade över landet. Det framgår av resultatet tabell 1 - den högra delen.

Tabell 1. Sverige bilden i Rapport och Nyheterna 1991-1995 (procent).

	<i>Rapport</i>	<i>Nyheterna</i>	<i>Rapport</i>	<i>Nyheterna</i>
Stockholm	42	45	55	57
Göteborg	3	3	4	5
Malmö	2	2	2	2
Stad	12	13	16	16
Mindre ort	13	14	17	17
Landsbygd	5	3	6	3
Framgår ej	23	20	-	-
Summa procent	100	100	100	100
N=antal reportageinslag	223	187	172	150

Kommentar: Resultatet avser inspelningsplats i reportageinslag bestämt med utgångspunkt från inslaget såsom det visas i sändning - se vidare textkommentaren.

Göteborg och Malmö utgör tillsammans inspelningsplats i 6 respektive 7 procent av Rapportens och Nyheternas nyhetsinslag och övriga städer 16 procent. I ungefär var femte nyhetsinslag är mindre orter och ren landsbygd inspelningsplats (23 respektive 20 procent).

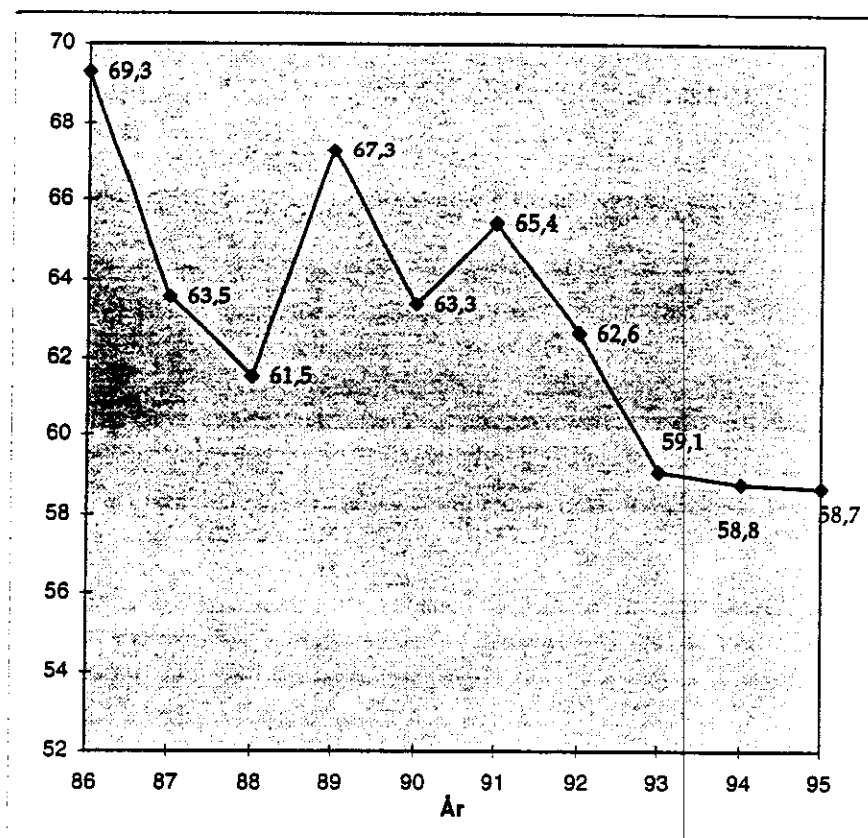
Vid sidan av Stockholmsdominansen och den för övrigt jämna spridningen över landet visar tabell 2 också ett tredje slående huvudresultat: den långtgående likheten mellan Rapport och Nyheterna. Stockholmsdominansen är något mer uttalad i Nyheterna än i Rapport (och den förstärks något om vi även ser till telegraminslagen), men skillnaden är marginell. Det är ett (för mig) överraskande resultat, eftersom den gängse bilden av Nyheterna har varit redaktionens starka Stockholmsberoende.

I tabellen vänstra del redovisas resultatet inklusive de inslag där inspelningsplats inte framgår. För Rapportens del 23 procent och för Nyheterna 20 procent. I detta fall har kodningen av inslagen utgått ifrån vad den observante tittaren får fram om vilken inspelningsplats det rör sig om med utgångspunkt ifrån de bilder som visas. Även om andra uppgifter kunnat ge upplysning om var någonstans inslaget sannolikt är inspelat har denna information i detta fall inte utnyttjats. Det innebär att inslagen inte "tvingats in" i något av de sex geografiska områdena.

I figur 2 är det förändringen över tid som står i centrum för analysen: Vad har hänt med Sverige bilden i Rapport de senaste tio åren?

Huvudresultatet är mycket entydigt. Stockholmsdominansen har kraftigt minskat de senaste tio åren. Under 1986 var Stockholm inspelningsplats i 7 av 10 nyhetsinslag (69.3 procent). Tio år senare, 1995, var Stockholm inspelningsplats i 6 av 10 nyhetsinslag (58.7 procent)

Figur 2. Stockholm som inspelningsplats i Rapports 19. 30-sändning 1986-1995 (procent).



Kommentar: Resultatet avser inspelningsplats i reportageinslag bestämt med utgångspunkt från de uppgifter som ges i programprotokollen - se vidare textkommentaren.

I figur 2 redovisades resultatet för Stockholm som inspelningsplats under varje undersökt år. I tabell 2 presenteras resultatet för tioårs-perioden i sin helhet och resultatet för de tre tidsperioder som gör det möjligt att uttala sig om vilken effekt "kanalomläggningen 1987" och "nyhetsomläggningen 1993" har haft för Sverige-bilden i Rapport.

Tabell 2. Sverige-bilden i Rapports 19.30-sändning 1986-1995 (procent).

	<i>Rapport</i> 1986-95	<i>Rapport</i> 1986-95	1986- 1987	1987- 1993	1993- 1995
Stockholm	59	63	67	64	59
Övriga Sverige	33	36	32	35	38
Blandat	1	1	1	1	3
Går ej att avgöra	7	-	-	-	-
Summa procent	100	100	100	100	100
N=antal reportageinslag	5805	5407	945	2856	1606

Kommentar: Resultatet avser inspelningsplats i reportageinslag bestämt med utgångspunkt från de uppgifter som ges i programprotokollen - se vidare textkommentaren.

Som framgår av tabell 2 har både "kanalomläggningen 1987" och "nyhetsomläggningen 1993" med största säkerhet haft en klar effekt på Sverige bilden - med resultat att Stockholmsdominansen i båda fallen har minskat. Särskilt markant är den minskade Stockholmsdominansen och den förbättrade täckningen av övriga Sverige efter "nyhetsomläggningen" i mars 1993. I denna mening kan man därför säga att Rapportredaktionen i betydande grad har uppnått målsättningen om "ett rundare Sverige" som sattes upp i samband med "nyhetsomläggningen"

Ett annat resultat som kan utläsas av tabell 2 är att de "blandade" inslagen (där både Stockholm och en eller flera inspelningsplatser från övriga Sverige finns med) har ökat kraftigt efter "nyhetsomläggningen". Visserligen rör det sig om en ökning från 1 procentenhet till 3 procentenheter och det kan tyckas litet, men i absoluta tal innebär det en ökning med 300 procent.

De blandade inslagen har därför alltmer kommit att bli ett kännetecken i Rapport. Det innebär dessutom att kategorin övriga Sverige som inspelningsplats är något underskattat, eftersom det i dessa blandade inslag ibland förekommer fler än inspelningsplats utanför Stockholm (och där vi enbart kodar att det rör sig om ett blandat inslag). Det gäller exempelvis när det i ett och samma inslag rapporteras om strejkläget på flera olika orter i landet.

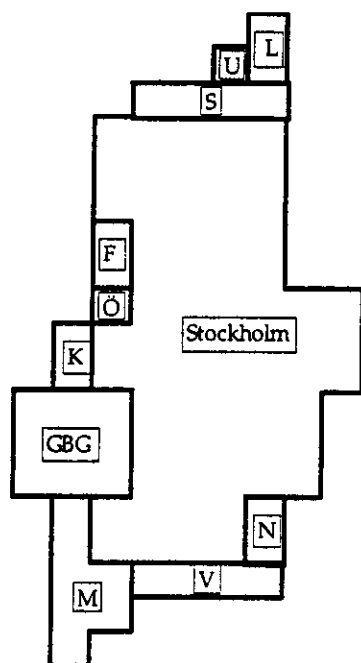
I tabell 2 redovisas som i tabell 1 även resultat inklusive de inslag där det inte gått att avgöra vilken inspelningsplats det rör sig. Vid ett första påseende kan det synas något märkligt att denna andel är lägre i tabell 2, där enbart programprotokollen har använts som undersökningsmaterial, än i tabell 1, där hela programinslaget såsom det visats i sändning har utgjort undersökningsmaterial. Men det beror på att det rör sig om något olika kodningsprinciper.

I det första fallet har det inte skett någon sannolikhetsbedömning av vilken inspelningsplats det har rört sig som, utan det skall på ett eller annat sätt ha framgått av inslaget. I det senare fallet är det dock nödvändigt med ett visst mått av sannolikhetsbedömning, eftersom programprotokollen är mycket kortfattade. Men det intressanta är att den på papperet "mindre säkra" mätningen grundad på programprotokollen anmärkningsvärt väl stämmer överens med "den mer säkra" mätningen av själva programinslagen. När det gäller jämförbara perioder är resultaten mycket likartade - 55 procent med "programmetoden" och 59 procent med "protokollmetoden" när det gäller Stockholm som inspelningsplats. Det innebär att resultatet i tabell 2 inte enbart kan användas för "förändringsskattningar" utan också för "nivåskattningar". Dessutom är det troligen så att resultatet i tabell 1 något underskattar Stockholmsdominansen eftersom mycket tyder på att Stockholm är överrepresenterad i de inslag där det "ej framgår" någon inspelningsplats. Men för resultatet i sin helhet rör sig sannolikt enbart om några få procentenheter.

SVERIGEBILDEN II - PRODUKTIONSPLATS

I figur 3 redovisas en översiktsskarta av Sverige bilden i Rapport 1993-1995 med utgångspunkt ifrån den geografiska plats som reportageinslaget är producerat. Det gäller dels Stockholm, dels fördelningen på de tio TV-distrikten: Göteborg (Gbg), Malmö (M), Växjö (V), Norrköping (N), Örebro (Ö), Karlstad (K), Falun (F), Sundsvall (S), Umeå (U) och Luleå (L).

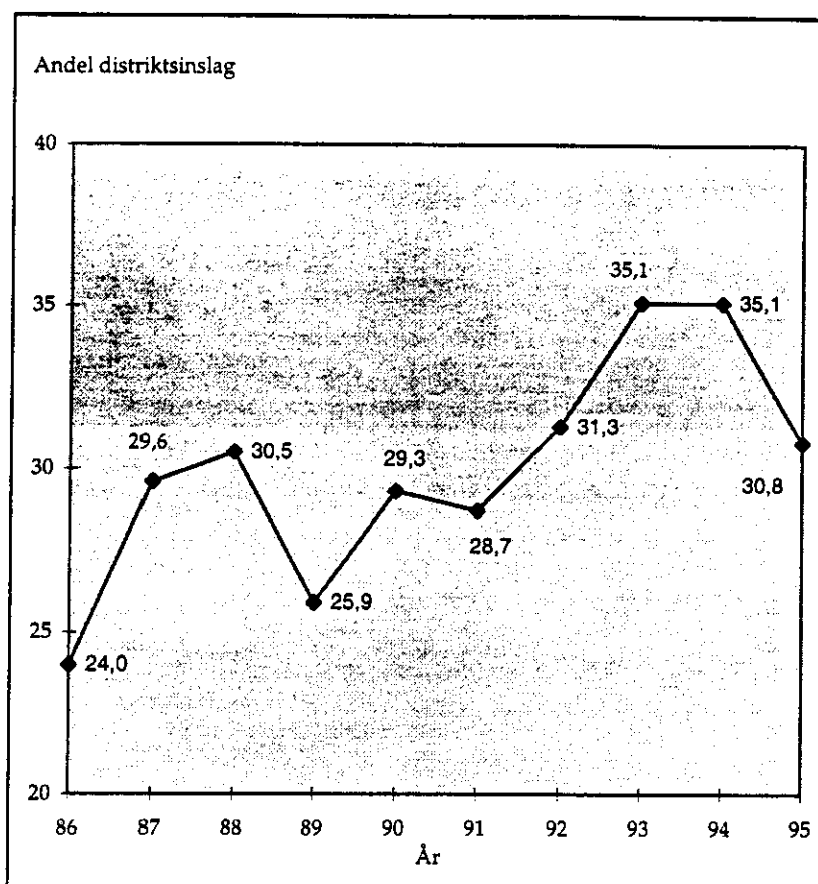
Figur 3. Produktionsplats i Rapport 1993-95 (procent)



Under 1990-talets första hälft produceras ungefär två tredjedelar av Rapportens reportageinslag av redaktionen i Stockholm - och följaktligen ungefär en tredjedel av reportageinslagen av de tio distrikten. Distrikten kan efter deras produktion i grova drag delas i tre grupper: (1) Göteborg och Malmö, (2) Växjö, Sundsvall, Falun, Luleå, Norrköping och (3) Karlstad, Örebro och Umeå (se även tabell 4).

Men som framgår av resultatet i figur 4, som visar utvecklingen över tid när det gäller andelen distriktsinslag i Rapportens 19.30-sändning, har det skett betydande förändringar de senaste tio åren. Andelen distriktsinslag i Rapportens huvudsändning har ökat från ca 25 procent 1986 till ca 35 procent 1993 och 1994.

Figur 4. Andel distriktsinslag i Rapports 19. 30-sändning 1985-1995 (procent).



Nedgången i andelen distriktsinslag under 1995 kan vid ett första påseende synas något märklig, eftersom resultatet bryter trenden så klart. Men det bör poängteras att det här handlar om i vilken utsträckning inslag från distrikten så att säga föremår konkurrera med alla andra inslag i Rapports huvudsändning 19.30. Det kan mycket väl vara så att antalet distriktsinslag har ökat även år 1995 räknat i absoluta tal och även räknat i andelar om man ser till Rapports samtliga sändningar under dagen.

Att detta inte skett i huvudsändningen 19.30 tycks vid en närmare analys bero på att vissa unika nyhetshändelser ägde rum år 1995, men inte 1994. Det gäller exempelvis konflikterna på arbetsmarknaden och Sverigerelaterade Bosnienhändelser. I det första fallet bevakades visserligen strejkerna över hela landet i en omfattning som sannolikt inte tidigare gjorts, bland annat genom det som här kallats blandade inslag, men själva förhandlingsspelet mellan parterna som ägde rum i Stockholm bevakades självklart av redaktionen i Stockholm.

Inte helt överraskande kan resultatet av "kanalomläggningen 1987" och "nyhetsomläggningen 1993" även iakttas när det gäller inslagens produktionsplats. Det framgår av tabell 3.

Tabell 3 Reportageinslag i Rapports 19.30-sändning 1986-1995 fördelat på olika producenter (procent).

	<i>Rapport</i> <i>1986-95</i>	<i>1986-</i> <i>1987</i>	<i>1987-</i> <i>1993</i>	<i>1993-</i> <i>1995</i>
Stockholm	69,9	73,5	70,7	66,5
Distrikten	30,1	26,5	29,3	33,5
Göteborg	7,4	6,2	7,1	8,5
Malmö	5,7	5,6	5,2	6,7
Växjö	3,1	2,6	2,8	4,1
Norrköping	2,2	2,0	2,4	1,9
Örebro	1,3	1,1	1,2	1,4
Karlstad	1,2	1,0	1,1	1,6
Falun	3,5	3,9	4,0	2,4
Sundsvall	2,8	1,6	2,8	3,6
Umeå	0,9	0,8	0,9	1,0
Luleå	2,0	1,7	1,9	2,3
Summa procent	100	100	100	100
N=antal reportageinslag	5086	987	3096	1722

Kommentar: Resultatet har bestämts med utgångspunkt från de uppgifter om länkförbindelser som ges i programprotokollen.

Tabell 4 Distriktsinslag i Rapports 19. 30-sändning 1986-1995 fördelat på olika distrikt (procent/antal inslag/vecka).

<i>Distrikt</i>	<i>Procentandel</i>	<i>Antal inslag/vecka</i>
1. Göteborg	24	3,3
2. Malmö	19	2,6
3. Falun	12	1,6
4. Växjö	10	1,4
5. Sundsvall	9	1,3
5. Luleå	8	1,0
7. Norrköping	7	1,0
8. Karlstad	4	0,6
8. Örebro	4	0,6
10. Umeå	3	0,4
Summa procent	100	
N=antal reportageinslag	1758	13,7

Något överraskande tycks dock omläggningarna inte fått lika stor effekt när det gäller produktionen av nyhetsinslag, som när det gäller inspelningsplatsen för nyhetsinslagen. Stockholmsdominansen har minskat mer och övriga Sverige har ökat något mer över tid när det gäller "inspelningsplats" (ca 6 procentenheter efter nyhetsomläggningen - se tabell 2) än när det gäller "produktionsplats" (ca 4 procentenheter - se tabell 3).

Förklaringen till detta kanske något förvånande resultat kan vi finna i tabell 5 där förhållandet mellan "produktionsplats" och "inspelningsplats" redovisas.

Tabell 5 Förhållandet mellan "produktionsplats" och "inspelningsplats" i Rapports 19. 30-sändning 1986-1995 (procent).

A.	<i>Produktionsplats</i>	<i>Inspelningsplats</i>	<i>Procent</i>
	Stockholm	Stockholm	61
	Stockholm	Övriga Sverige	6
	Distrikten	Stockholm	1
	Distrikten	Övriga Sverige	32
			<hr/>
			100
	N=antal reportageinslag		5407
B.	<i>Produktionsplats</i>	<i>Inspelningsplats</i>	<i>Procent</i>
	Stockholm	Stockholm	91
		Övriga Sverige	9
			<hr/>
			100
	N=antal reportageinslag		3677
C.	<i>Produktionsplats</i>	<i>Inspelningsplats</i>	<i>Procent</i>
	Distrikten	Stockholm	2
		Övriga Sverige	98
			<hr/>
			100
	N=antal reportageinslag		1730
D.	<i>Inspelningsplats</i>	<i>Produktionsplats</i>	<i>Procent</i>
	Stockholm	Stockholm	99
		Distrikten	1
			<hr/>
			100
	N=antal reportageinslag		3400
E.	<i>Inspelningsplats</i>	<i>Produktionsplats</i>	<i>Procent</i>
	Övriga Sverige	Stockholm	16
		Distrikten	84
			<hr/>
			100
	N=antal reportageinslag		2007

Av tabell 5A framgår att 61 procent av alla (inrikes) reportageinslag i Rapports huvudsändning både är producerade och inspelade i Stockholm, att 32 procent av inslagen är producerade av distrikten och inspelade utanför Stockholm och 6 procent är gjorda av redaktionen i Stockholm, men är inspelade utanför i Stockholm. Och det är den senare andelen som (övertäckande) har ökat något över tid.

Det betyder att en del av den minskande dominansen över tid för Stockholm som inspelningsplats förklaras av att redaktionen i Stockholm efter "nyhetsomläggningen 1993" oftare än på 1980-talet reser ut och gör inslag i "landsorten".

Trots denna tendens, är det distrikten som trots allt producerar 84 procent av reportageinslagen från övriga Sverige. Det framgår av resultatet i tabell 5E. Bilden av Sverige utanför Stockholm produceras med andra ord inte i Stockholm, utan i huvudsak av distrikten själva.

SVERIGEBILDEN III - PERSPEKTIV

Att bilden av Sverige utanför Stockholm i huvudsak produceras av distrikten hindrar inte att Rapportredaktionens bild av övriga Sverige kan se annorlunda ut än den bild som ges i Stockholmsinslagen. Inslagen inspelade i "landsorten" kan ses i ett Stockholmsperspektiv. Och då är vi inne på den tredje aspekten av den geografiska mångfalden.

I tabell 6 redovisas ett sådant resultat som kan ses som en indikation på om TV:s nyhetsprogram genomsyras av ett Stockholmsperspektiv. Där presenteras vilket nyhetsvärde de inslag som är inspelade i Stockholm tillmäts jämfört med de inslag som är inspelade i övriga Sverige.

Tabell 6 Stockholm respektive övriga Sverige som inspelningsplats i löpsedelsinslag(procent).

<i>Inspelningsplats</i>	<i>Rapport 1991-95</i>		<i>Nyheterna 1991-95</i>	
	<i>Löp</i>	<i>Ej löp</i>	<i>Löp</i>	<i>Ej löp</i>
Stockholm	60	52	57	57
Övriga Sverige	40	48	43	43
Summa procent	100	100	100	100
N=antal inslag	77	95	68	82

Som framgår av tabell 6 finns det en viss skillnad mellan löpsedelsinslag och sådana inslag som inte är löpsedelsinslag. I Nyheterna tillmäts inte Stockholmsinslagen ett större nyhetsvärde än inslag från övriga Sverige (57 procent), medan det finns en viss skillnad i Rapport där Stockholmsinslag förekommer relativt oftare i löpsedeln (60 procent) än inslag från övriga Sverige (52 procent).

En andra indikator som kan påvisa om det föreligger ett Stockholmsperspektiv är vilka nyhetsaktörer som framträder - vilka personer som intervjuas i Stockholmsinslag respektive i inslag från övriga Sverige (se nedan tabell 7). Utmärks exempelvis landsortsinslag av ett mer lättviktigt urval av nyhetsaktörer än Stockholmsinslag? (Se arbetsrapport 1995:50, s. 17 ff för en mer ingående diskussion kring olika aktörers "vikt").

Tabell 7 Intervjuade personer i reportageinslag i Rapport 1986-1995 med Stockholm respektive övriga Sverige som inspelningsplats (procent).

	<i>Inspelningsplats</i>	
	<i>Stockholm</i>	<i>Övriga Sverige</i>
Politiker	29	15
Myndighetspersoner	15	17
Organisationsrepresentanter	10	9
Företagsrepresentanter	9	8
Experter	7	7
Kändisar, personligheter m fl	4	3
Enskilda bland allmänheten	16	28
Andra intervjuade	10	13
Summa procent	100	100
N=antal intervjuade	5157	3245

Resultatet i tabell 7 visar på en anmärkningsvärd stor likhet mellan olika typer av intervjupersoner i Stockholmsinslagen och i inslagen från övriga Sverige. Tunga nyhetsaktörer som myndighetspersoner, organisationsrepresentanter, företagsrepresentanter och experter intervjuas i lika stor utsträckning oavsett från vilken del av landet inslaget kommer.

På en mycket väsentligt punkt skiljer sig dock Stockholmsinslagen från landsortsinslagen: Politiker dominerar starkt som intervjupersoner i "Stockholmsinslagen" (29 procent), medan allmänheten dominerar lika starkt i "landsortsinslagen" (28 procent). I TV-nyhetsprogram talar makten till folket från Stockholms horisont och folket till makten från landsortens horisont.

En tredje indikator som kan användas för att pröva om det föreligger ett Stockholmsperspektiv i nyhetsurvalet är urvalet av bevakningsområden - vad inslagen från Stockholm respektive övriga Sverige innehållsmässigt eller ämnesmässigt handlar om. I tabell 8 redovisas nyhetsinslagens ämnesinnehåll uppdelat på fyra olika huvudkategorier.

Tabell 8 Ämnesinnehåll i reportageinslag i Rapport 1986-95 med Stockholm respektive övriga Sverige som inspelningsplats (procent).

	<i>Stockholm</i>	<i>Övriga Sverige</i>
Samhällsbevakning	66	57
- samhällsfrågor	-56	-48
- vardagsfrågor	-10	-9
Olyckor, oväder mm	2	8
Brott	10	10
Förströelse, upplevelse, kuriosa	8	11
Övrigt	14	14
Summa procent	100	100
N=antal reportageinslag	3400	2007

Samhällsbevakningen intar en större plats i "Stockholmsinslagen", medan det mer lättviktiga nyhetsstoffet får en större plats i "landsortsinslagen". Särskilt markant är det när det gäller rapporteringen av olyckor, oväder, human interests, sport och kuriosa. Resultatet är inte helt överraskande eftersom det - i varje fall till en del - speglar det enkla förhållandet att politikens maktcentrum ligger i Stockholm. Men frågan är om detta faktum helt kan förklara att inslagen från det övriga Sverige har den lättviktiga karaktär det faktiskt har.

Räknar vi procenten så att säga åt andra hållet visar det sig att 89 procent av all ovädersrapportering och andra naturtillbud, 70 procent av all rapportering av olyckor och 64 procent av all kuriosarapportering (under de senaste tio åren i Rapport) kommer från "landsorten" - jämfört med de 37 procent som totalt sett utgör andelen nyhetsinslag från "landsorten".

Det finns också exempel på tunga samhällsområden där det omvända förhållandet råder. Av all nyhetsrapportering om barnomsorg och äldreomsorg (under de senaste tio åren i Rapport) kommer endast 23 respektive 20 procent från "landsorten", medan följaktligen 77 respektive 80 procent av denna typ av nyheter rapporteras från Stockholms horisont. När det gäller de två senare fallen är det svårt att finna någon rimlig förklaring med utgångspunkt från professionella nyhetsvärderingsprinciper.

Urvalet av händelser kan användas som en fjärde indikator på om det föreligger ett Stockholmsperspektiv i nyhetsurvalet. En händelses nyhetsvärde kan i all enkelhet ses som en funktion av en händelses vikt och händelsens förmåga att väcka ett intresse hos publiken.

Att en händelse bedöms som "viktig" handlar i princip om två saker. Dels dess allmänna betydelse i samhället, dels dess konsekvenser för enskilda människor. Att en händelse bedöms som intressant har främst att göra med tre saker: att händelsen är intresseväckande i betydelsen att den är avvikande från det normala - att den är ovanlig och oväntad, att den är dramatisk och spännande och att den ger möjligheter till identifikation - inlevelse (se arbetsrapport JMG 1995:50 för en mer ingående diskussion).

För att få en uppfattning av vilka nyhetsvärderingskriterier som legat bakom det urval av händelser som gjorts av redaktionerna på Rapport och Nyheterna har varje händelse i "Stockholmsinslagen" och varje händelse i inslagen från övriga Sverige bedömts efter de här presenterade fem nyhetskriterierna. Inslaget av subjektivitet i bedömningen är självfallet större i denna mätning än i de tidigare. Men inslagen från Stockholm respektive övriga Sverige har bedömts på samma sätt.

I tabell 9 redovisas resultatet. Det bör noteras att en rapporterad händelse både kan få en markering för exempelvis "allmän betydelse" och "inlevelse". Procentsiffran i tabellen anger alltså hur stor andel av händelserna som påförts den aktuella

markeringen. Det innebär att procentandelarna överstiger 100 procent eftersom händelse kan uppvisa värden på flera än ett nyhetskriterium.

Tabell 9 Nyhetsvärdering i reportageinslag med Stockholm respektive övriga Sverige som inspelningsplats - fem nyhetskriterier (procent).

	<i>Rapport 1991-1995</i>		<i>Nyheterna 1991-1995</i>	
	<i>Stockholm</i>	<i>Övriga Sverige</i>	<i>Stockholm</i>	<i>Övriga Sverige</i>
VIKTIGA HÄNDELSER				
- "Allmän betydelse"	69	42	60	32
- "Konsekvenser för individen"	23	12	12	15
INTRESSEVÄCKANDE HÄNDELSER				
- "Ovanligt och oväntat"	56	86	62	75
- "Dramatiskt & spännande"	11	17	15	22
- "Inlevelse"	10	17	9	25

Kommentar: Procentandelarna överstiger 100 procent eftersom en händelse kan uppvisa värden på flera "nyhetskriterier".

Som framgår av tabell 9 är "stockholmsinslagen" mer inriktade på "viktiga" nyhetshändelser, medan "landsortsinslagen" är mer inriktat på "intresseväckande" nyhetshändelser. Skillnaden är genomgående för samtliga nyhetskriterier och är mycket markant - och den gäller både för Rapport och Nyheterna.

I tabell 10 redovisas, slutligen, resultatet i båda dess huvuddimensioner, där händelsen bedömts både efter dess "viktighet" och dess "intresseväckande" förmåga. Det innebär att vi får fyra olika typer av nyheter: (1) "viktiga och intressanta nyheter", (2) "viktiga men ointressanta nyheter", (3) "oviktiga men intressanta nyheter" och (4) "oviktiga och ointressanta nyheter".

Tabell 10 Nyhetsvärdering i reportageinslag med Stockholm respektive övriga Sverige som inspelningsplats (procent).

	<i>Rapport 1991-95</i>		<i>Nyheterna 1991-95</i>	
	<i>Stockholm</i>	<i>Övriga Sverige</i>	<i>Stockholm</i>	<i>Övriga Sverige</i>
"Viktiga och intressanta nyheter"	36	37	35	35
"Viktiga men ointressanta nyheter"	36	9	27	9
"Oviktiga men intressanta nyheter"	28	54	38	56
"Oviktiga och ointressanta nyheter"	0	0	0	0
Summa procent	100	100	100	100
N=antal reportageinslag	94	78	85	64

Resultatet i tabell 10 visar att det inte finns någon skillnad mellan "stockholmsinslag" och "landsortsinslag" när det gäller andelen "viktiga och

intressanta nyheter". Och här finns det heller ingen skillnad mellan Rapport och Nyheterna.

Den stora skillnaden finns mellan kategorin "viktiga men ointressanta nyheter" och "oviktiga men intressanta nyheter". I "landsortsinslagen" dominerar "oviktiga men intressanta nyheter" kraftigt, medan "viktiga men ointressanta nyheter" upptar en stor plats i "stockholmsinslagen". Samma tendens återfinns både i Rapport och Nyheterna.

SVERIGEBILDEN I TV:s NYHETSPROGRAM - SAMMANFATTNING OCH SLUTSATSER

Hur ser Sverige bilden ut i TV-nyheterna? Råder det en Stockholmsdominans och har den i så fall ökat eller minskat?

Undersökningen utgår ifrån att den geografiska mångfalden i TV-nyheterna kan studeras på tre olika sätt: (1) innehållsligt med utgångspunkt ifrån den plats där nyhetsinslaget är inspelat, (2) produktionsmässigt med utgångspunkt ifrån den plats där nyhetsinslaget är producerat och (3) med utgångspunkt ifrån det perspektiv som genomsyrar nyhetsurvalet.

Undersökningens huvudresultat kan **sammanfattas** i följande punkter:

- (1) Det råder en Stockholmsdominans i TV:s nyhetsprogram i så måtto att Stockholm dominerar både som "inspelningsplats" (ca 60 procent av reportageinslagen är inspelade i Stockholm) och "produktionsplats" (ca 70 procent av reportageinslagen är producerade i Stockholm).
- (2) Sverige bilden har dock förändrats kraftigt i Rapport de senaste tio åren - Stockholmsdominansen har minskat. Det gäller både Stockholm som "inspelningsplats" (från ca 70 till 60 procent) och Stockholm som "produktionsplats" (från ca 75 till 65 procent).
- (3) Det finns ingen större skillnad mellan Rapport och Nyheterna när det gäller den innehållsliga Sverige bilden - på vilken plats nyhetsinslagen är inspelade.
- (4) Både "kanalomläggningen 1987" och "nyhetsomläggningen 1993" har haft stora effekter på Sverige bilden i Rapport. Stockholmsdominansen har i båda fallen minskat. Störst effekt hade "nyhetsomläggningen 1993".
- (5) När det gäller nyhetsvärderingen visar undersökningen att "viktighetsfaktorn" spelar en viktigare roll i "stockholmsinslagen" och "intressefaktorn" en viktigare roll i "landsortsinslagen". Denna nyhetsvärdering - att det viktiga händer i Stockholm och det lite udda och avvikande händer i "landsorten"- gör att det finns ett visst stöd för uppfattningen att det existerar ett Stockholmsperspektiv som genomsyrar rapporteringen i TV:s nyhetsprogram. Det gäller både i Rapport och i Nyheterna.

*

- (1) Mångfald kan aldrig, antingen det gäller att spegla olika delar i landet eller att ge plats för olika politiska åsiktsriktningar, utgöra ett överordnat mål för nyhetsförmedlingen i ett nationellt nyhetsprogram i TV. Mångfald skall snarare

ses ett viktigt **medel** (eller delmål) för att uppnå en väsentlig, relevant och intresseväckande nyhetsrapportering.

(2) Undersökningen har visat att de åtgärder som vidtagits inom SVT och Rapportredaktionen för en ökad geografisk mångfald i nyhetsrapporteringen har haft klara effekter. Det gäller både det som här kallas den innehållsmässiga (inspelningsplats) och den produktionsmässiga (produktionsplats) geografiska mångfalden. Däremot är effekten inte lika påtaglig när det gäller den värderingsmässiga geografiska mångfalden (nyhetsperspektiv) - att Sverige i hög grad ses och skildras i ett Stockholmsperspektiv.

(3) Att arbetet med en ökad geografisk mångfald inom Rapport och SVT har varit framgångsrikt i dessa två avseenden har att göra med att den typen av mångfald kan åtgärdas genom uppsatta innehållsliga mål åtföljda av organisatoriska åtgärder. Denna typ av geografisk mångfald kan så att säga administreras fram. Den värderingsmässiga aspekten kan däremot inte administreras fram. Den kräver åtgärder av ett annat slag - en diskussion kring grundläggande nyhetsvärderingsprinciper.

(4) Även om den värderingsmässiga aspekten av den geografiska mångfalden framstår som den mest problematiska i televisionens nyhetsverksamhet och där "åtgärder" är mest påkallade betyder det självfallet inte att organisatoriska åtgärder är betydelselösa som medel för att uppnå en bättre geografisk mångfald och därigenom en bättre nyhetsbevakning i TV. Ett förslag som förekommit i den aktuella debatten har varit att flytta Rapportredaktionen från Stockholm till Göteborg.

(5) Är det en bra åtgärd för att öka den geografiska mångfalden? Frågan är om det går att svara på en sådan fråga utan att kliva ur expertrollen och hänge sig åt ett allmänt tyckande. Ett nationellt nyhetsprogram i TV med en "redovisningsplikt" att rapportera de viktigaste dagsaktuella nyhetshändelserna i ett land kommer alltid att vara, om vi så vill, dominerat av den ort där politikens maktcentrum ligger oavsett var redaktionen är geografiskt placerad. En utflyttning av en nyhetsredaktion av denna karaktär är därför sannolikt inte ett verksamt medel mot geografiska koncentrationstendenser i ett samhälle.

(6) En utflyttning av Aktuellt, som genom nyhetsomläggningen 1993 fått andra uppgifter och utvecklats till en nyhetsredaktion med en annan karaktär, där en tidsaktuell, uppföljande och en fördjupande nyhetsjournalistik står i centrum vid sidan av en dagsaktuell telegramrapportering, kan däremot sannolikt vara ett mer verksamt medel för en ökad geografisk mångfald om man upplever en minskad koncentration av nyhetsverksamheten till Stockholm som önskvärd. Det främsta skälet till detta är med andra ord att ett nyhetsprogram med denna karaktär kan bedriva en kvalificerad journalistik utan tillgång till en stor permanent redaktion belägen i Stockholm.

REFERENSER

Asp, K. (1995) *Kommersialiserade TV-nyheter - på gott och ont. En jämförande undersökning av Rapport TV2 och Nyheterna TV4*. Institutionen för journalistik och masskommunikation, Göteborgs universitet (JMG) Arbetsrapport nr 50:1995

Asp, K. (1995a) Medierna och folkstyrelsen i Ronny Severinsson (red.) *Studier i medielandskapet - ett urval analyser genomförda på uppdrag av Pressutredningen 94'*. Institutionen för journalistik och masskommunikation, Göteborgs universitet (JMG) Rapport 5:1995.

McQuail, D. (1992) *Media Performance. Mass Communication and the Public Interest*. London: Sage.